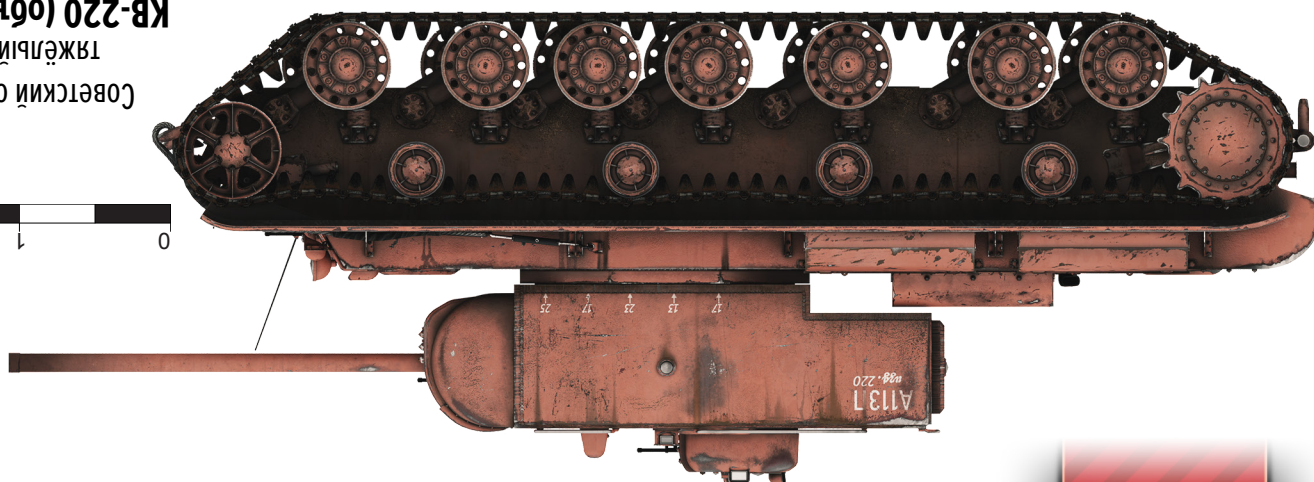


Кировский завод, 1941
КВ-220 (объект 220)
 Тяжёлый танк
 Советский опытный



Советский опытный тяжёлый танк (Soviet experimental heavy tank)

КВ-220 (объект 220)

Кировский завод, 1941 (Kirov plant, 1941)



★ **WAR** ★
THUNDER
 STEEL GENERALS*

06

paper model
M1:50

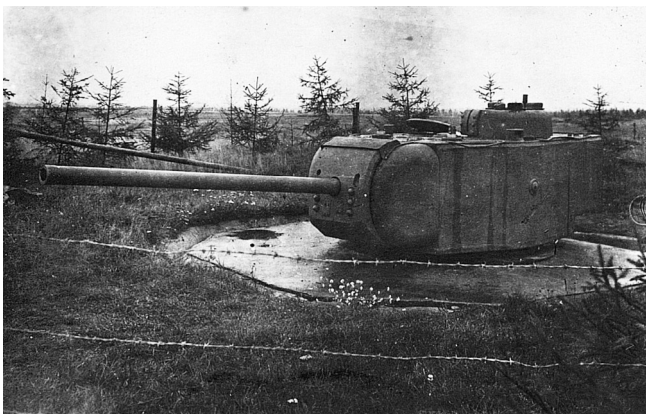


MARVO
 TOUCH WISDOM

★ **WAR** ★
THUNDER

создаём
 бумажные модели
 уже **2 года!**

Советский опытный тяжёлый танк KB-220 (объект 220)



Башня первого прототипа «объект 220», установленная в полосе обороны 22-го Карельского укрепленного района

После «испытания огнём» опытных тяжёлых танков во время «зимней войны» СССР и Финляндии (1939-1940 годы), советские инженеры отказались от многобашенных танков СМК и Т-100, сосредоточившись на доводке танка KB-1. Уже в июне 1940 года, после разработки новых противотанковых пушек, возобладала идея усиления его огневой мощи и защищённости.

Требовалось усиление «лба» до 90-100 мм и установка в штатную «малую» башню KB-1 новых пушек: 76-мм орудия Ф-27 и 85-мм орудия Ф-30, проходящих испытания. Однако, срок изготовления опытных образцов, 1 декабря 1940 года, выдержан не был: в проекты постоянно вносились изменения. Вместо Ф-27 решили ставить серийную 76-мм танковую пушку Ф-32, толщину лобовой брони сократили до 90 мм.

Башня KB-1 оказалась слишком тесной для пушки Ф-30, новую башню спроектировали, как развитие «пониженной» башни KB-2. Количество изменений проекта, носившего в переписке индексы «KB-220», «объект 220», «Т-220», стремительно росло. Танк почти догнал по длине двухбашенный СМК, и превзошёл его по массе.

Новый мотор для KB-220 разработал харьковский завод № 75. Опытный мотор В-2СН отличался от серийного В-2 установкой нагнетателя от авиадвигателя АМ-38: мощность выросла до 850 л.с. Были разработаны новые коробка передач, главная передача и бортовые фрикционы. Из-за удлинения корпуса возросло число катков: опорных стало 7 штук на борт, поддерживающих – 4. Толщина лобовой части корпуса и бортов – 100 мм, общая масса танка выросла до 62,7 тонн, а экипаж – до 6 человек.

Сборку первого образца танка завершили в начале января 1941 года, 14 января был утверждён план по полигонным испытаниям. 25 января, пройдя 106 километров, опытный двигатель сломался. Поломки преследовали бронемашину, окончательно судьба KB-220 решилась в марте 1941 года. Оба изготовленных танка перешли в категорию «испытательных стендов».

Осенью 1941 года о KB-220 снова вспомнили. Враг рвался к Ленинграду, каждый танк был на вес золота. Так как «родная» башня KB-220 испытания не прошла, на танки установили башни серийных KB-1 с пушками Ф-32. Два уникальных танка были направлены в распоряжение 124-й танковой бригады. В ноябрьских боях в районе Усть-Тосно танк с серийным номером «М-220-2» и надписью на башне «За родину!» был подбит, экипаж младшего лейтенанта Яхнина погиб. Судьба танка с серийным номером «М-220-1» до сих пор неизвестна.

8 февраля 1943 года отремонтированный KB-220 «М-220-2» был передан в 12-й отдельный учебный танковый полк. Опытная башня KB-220 с пушкой Ф-30 продолжила военную службу, как бронированная огневая точка: её установили на бетонное основание в полосе обороны 22-го Карельского укрепленного района. В документах башня проходит, как «Арт. БОТ (KB) с пушкой 85 мм «Победа». В конце 1940-х годов, во время перевооружения укрепрайона, башня была отправлена на слом. До настоящего времени ни один KB-220 не сохранился.



1

scale 1:50

KB-220 (объект 220) - Кировский завод, 1941

- L/R - деталь левой или правой стороны модели
- * - наклеить деталь на картон толщиной 0,5 мм
- ** - наклеить деталь на картон толщиной 1 мм
- ✂ - в детали необходимо сделать прорезь
- ⊙ - деталь необходимо скрутить в рулон с отверстием
- ⊗ - деталь необходимо скрутить в плотный рулон
- ⊖ - деталь необходимо скрутить в цилиндр
- U - детали необходимо придать правильную форму

Объект 220 на испытаниях, вид спереди-справа. Февраль, 1941 г.

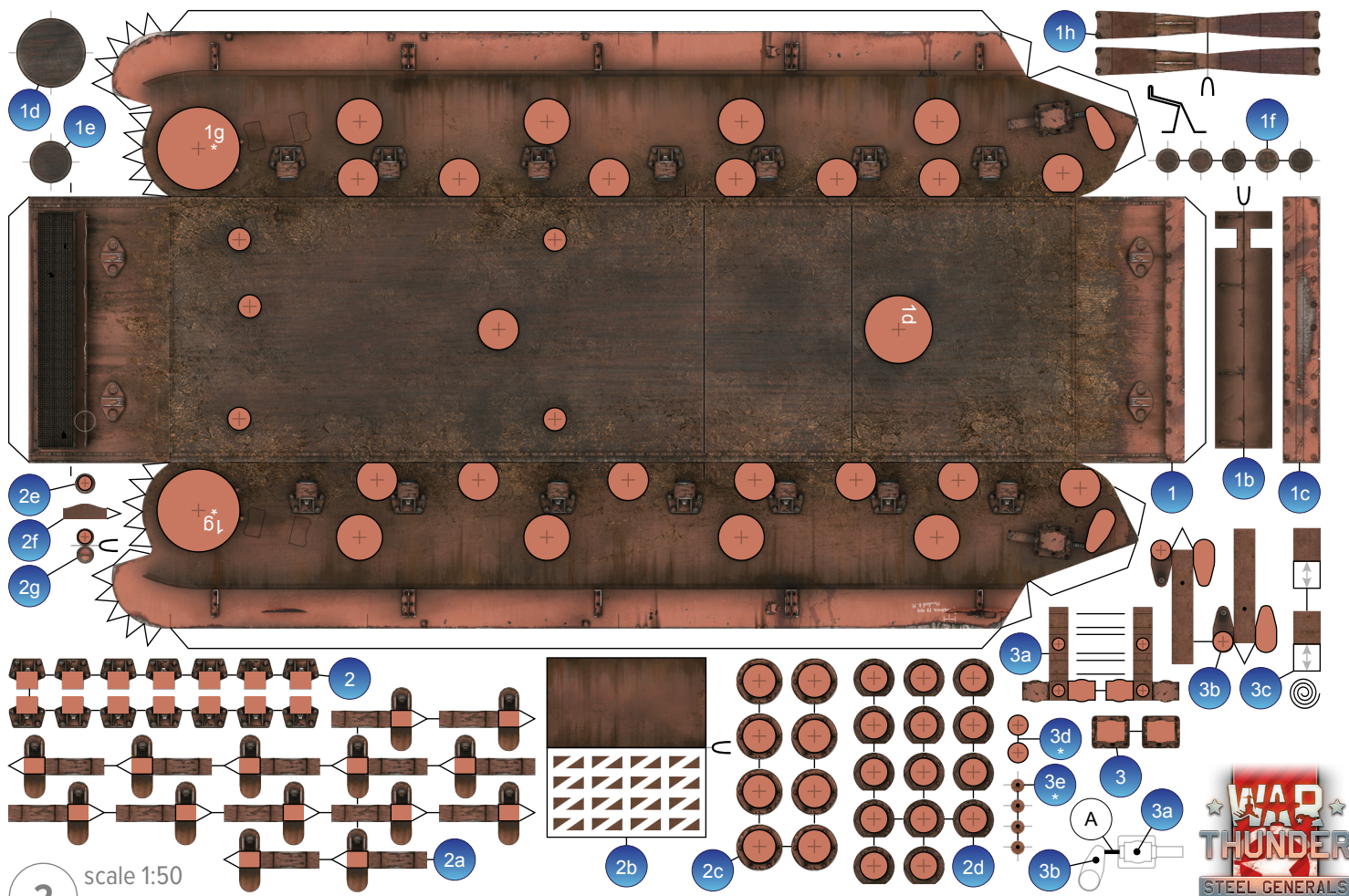


12

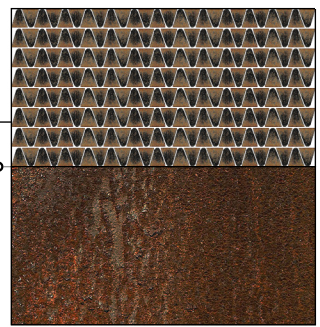
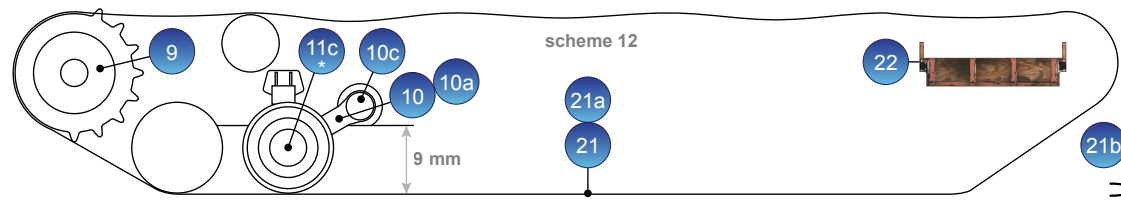
scale 1:50

KB-220 (объект 220) - Кировский завод, 1941





2 scale 1:50
KV-220 (объект 220) - Кировский завод, 1941



Инструкция по сборке

Детали модели рассчитаны на бумагу плотностью 170-180 грамм/метр², если не указано обратное.

Корпус

Наклеить шпангоуты 1а и планку усиления 1с на картон толщиной 0,5 мм, вырезать и положить под груз на некоторое время. Ровные шпангоуты – залог успешной сборки модели! Склеить низ корпуса (дет. 1), как показано на Схеме № 1, вклеить шпангоуты на указанные места. В дет. 4 и 4а прорезать отверстия под погон башни. Ориентироваться по Схеме № 2, приклеить дет. 4 (верх корпуса), дет. 4а и 4б на свои места. Расположение люков на днище танка показано на Схеме № 3. Мелкие детали корпуса показаны на Схематх № 2 и 9.

Ходовая часть

На страницах брошюры № 5, 6 и 7 собраны детали сложного варианта ходовой части. На странице 10 – детали простого варианта ходовой части, сборка которых отражена в Схеме № 11. Общий вид сложной ходовой части показан на Схематх № 2 и 9. Процесс сборки ведущей звёздочки – Схеме № 4, сборка ленивца – Схеме № 5, сборка опорных катков и элементов подвески – Схеме № 6, сборка поддерживающего катка – Схеме № 7. Часть деталей, нарисованных на корпусе и башне, дана отдельно. Это детали для сложного варианта модели, клеить их по желанию.

Башня

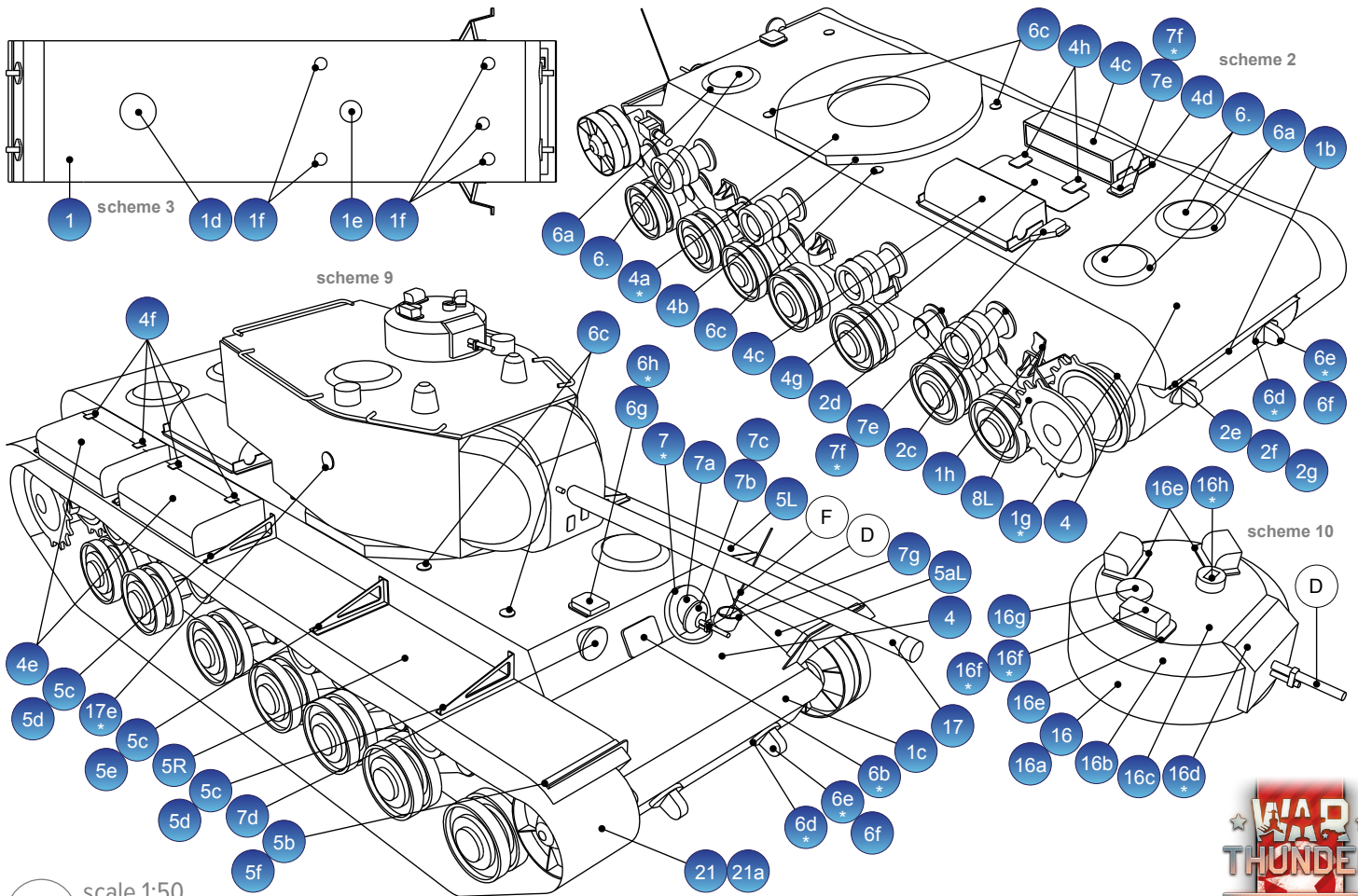
Башня спереди и сзади подробно показана на Схеме № 8. Шпангоут 14а наклеить на картон толщиной 0,5 мм. Шпангоут устанавливается внутрь башни по меткам на дет. 14б (дно башни). На Схеме 10 показана командирская пулемётная башенка, она устанавливается на башню сверху. Боковые стороны башенного погона (дет. 14е) и командирской башенки (дет. 16) склеиваются в кольцо встык с подклейкой изнутри дет. 14г и 16а соответственно. Ствол пушки (дет. 17) намотать на жёсткий стержень подходящего диаметра, затем склеить. Перед склейкой маски пушки (детали 15) прорезать отверстия под ствол.

Завершение сборки

Дет. А, В, С, D, Е изготавливаются из проволоки сечением 0,5 мм. Дет. F (антенна) – из подходящей тонкой проволоки. На Схеме №12 показана форма гусеничных лент (дет. 21 и 21а), а также шаблон для приклеивания рычагов подвески (дет. 10, 10а, 10б, 10с). Обвес корпуса и башни подробно показан на Схематх № 2, 8 и 9. Гудок, буксировочные серьги и тросы добавить по желанию, ориентируясь на рисунки с обложки, эти детали в брошюре отсутствуют.

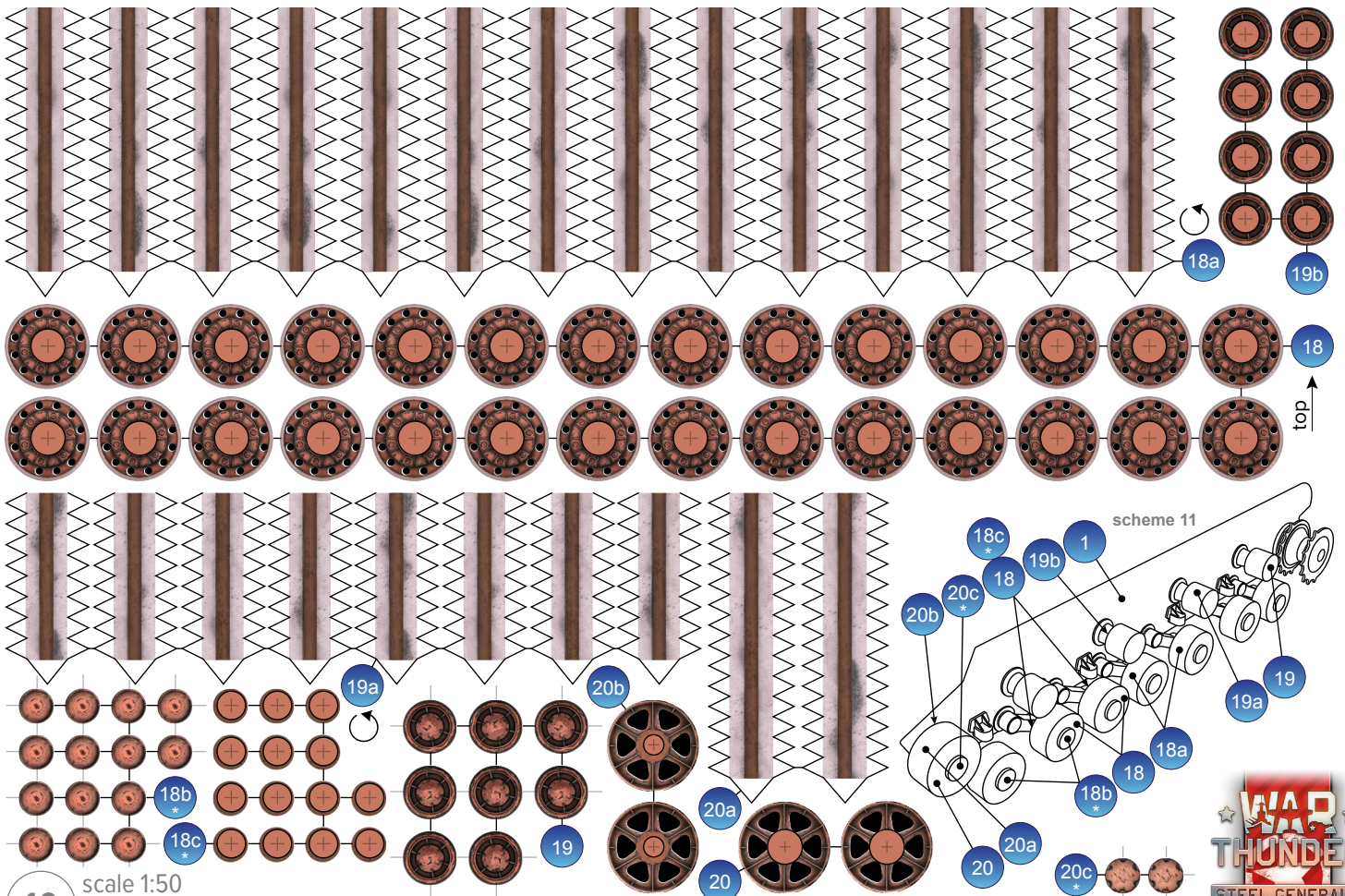
11 scale 1:50
KV-220 (объект 220) - Кировский завод, 1941





3 scale 1:50

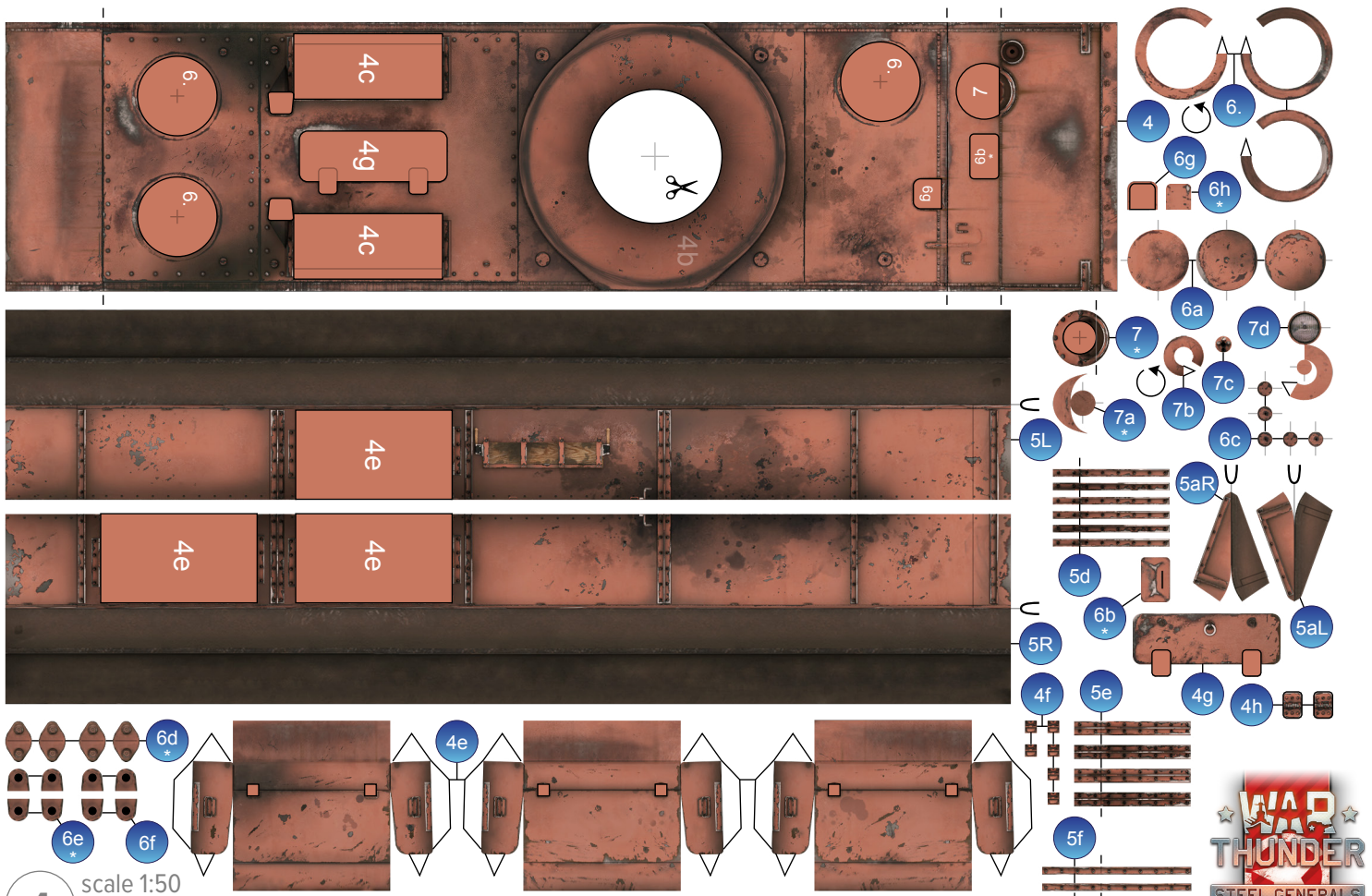
KV-220 (объект 220) - Кировский завод, 1941



10 scale 1:50

KV-220 (объект 220) - Кировский завод, 1941



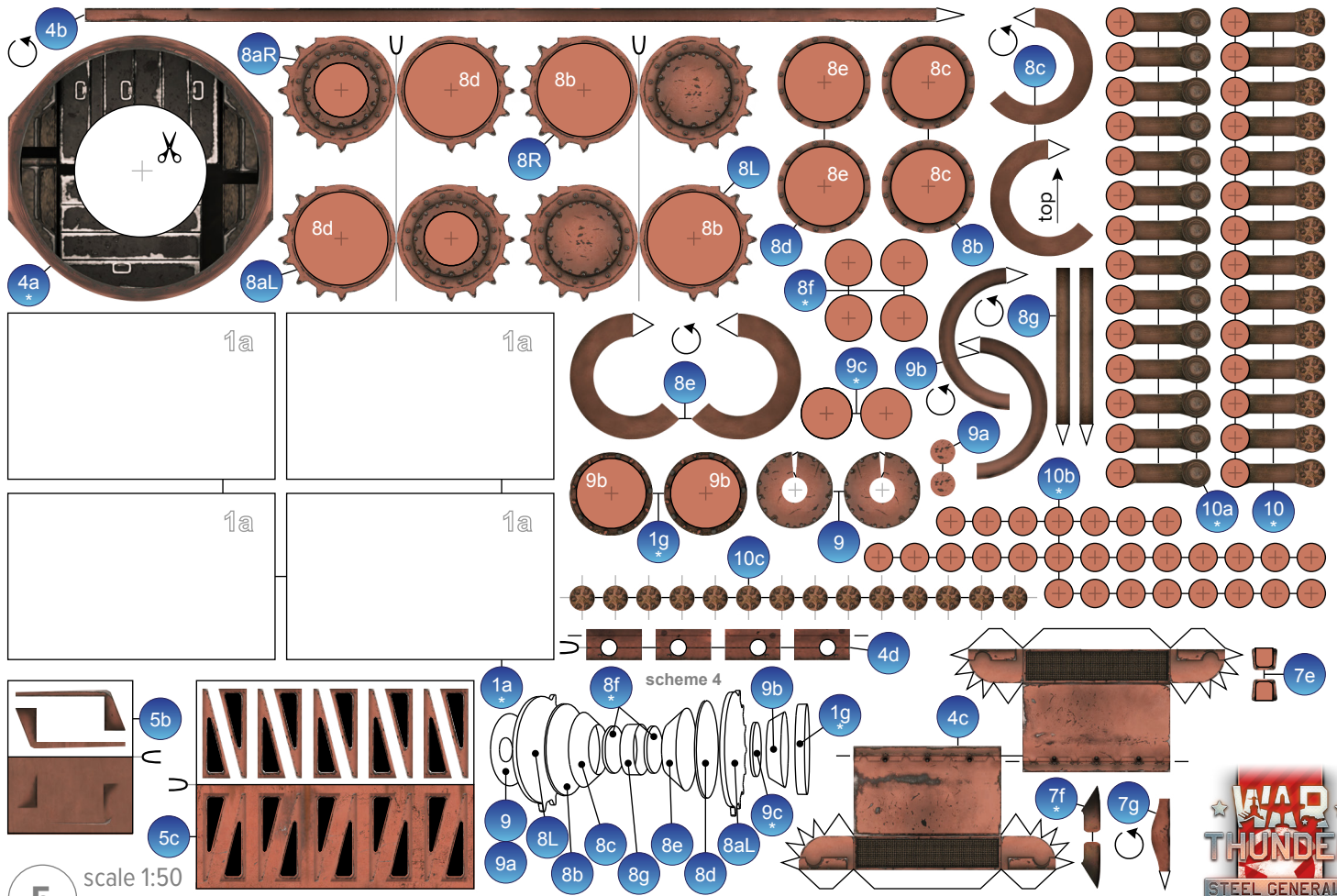


4 scale 1:50
KV-220 (объект 220) - Кировский завод, 1941

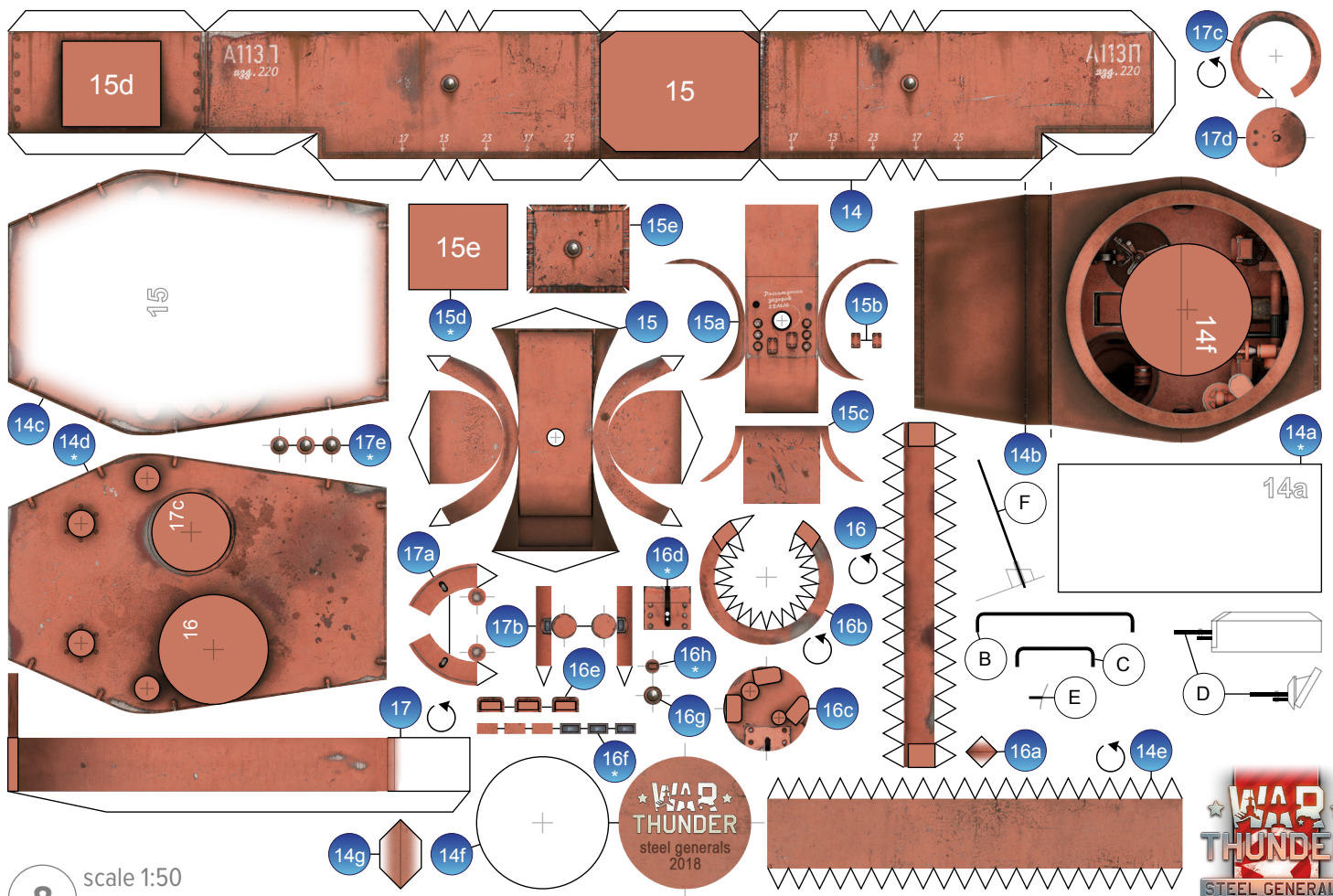


9 scale 1:50
KV-220 (объект 220) - Кировский завод, 1941

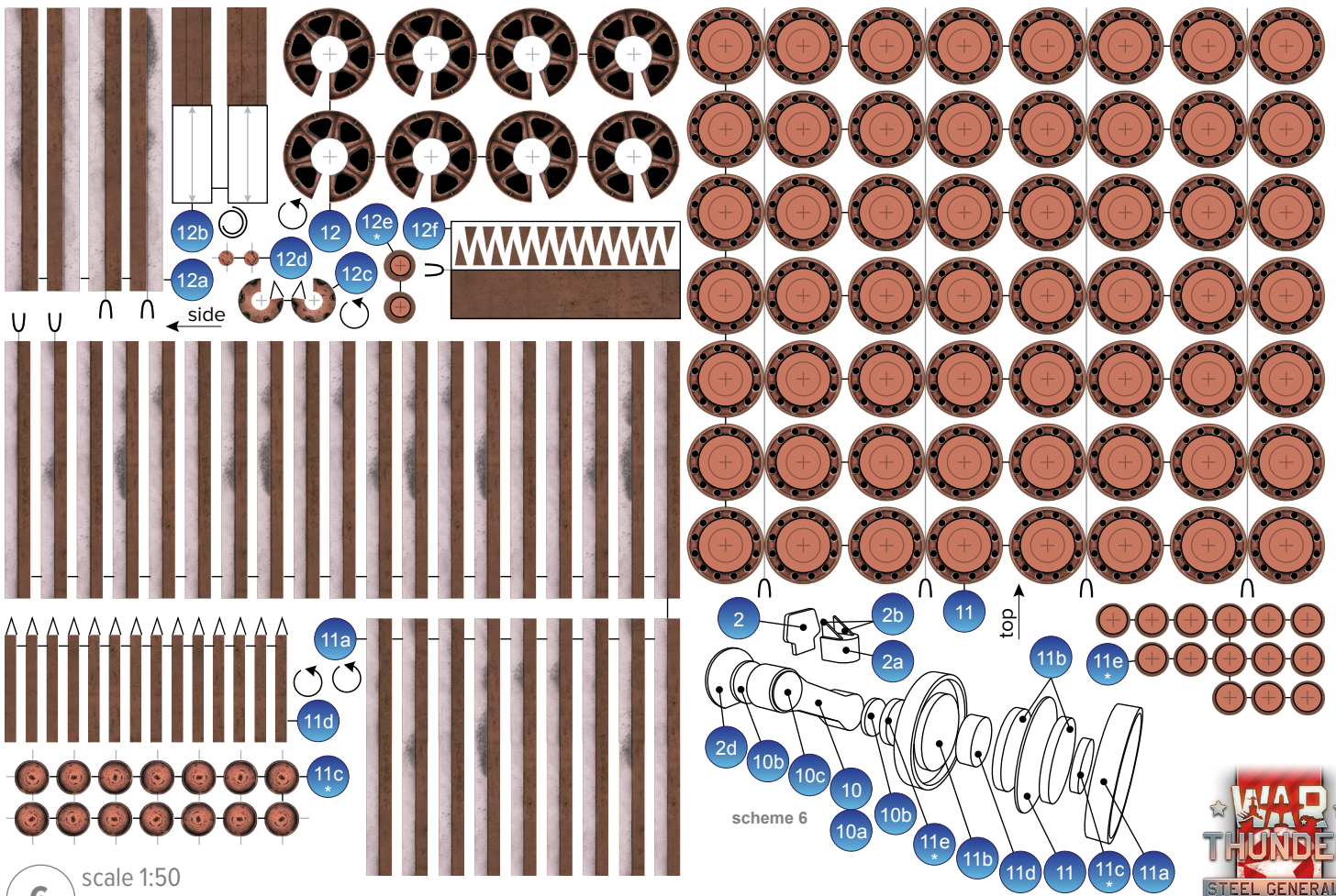




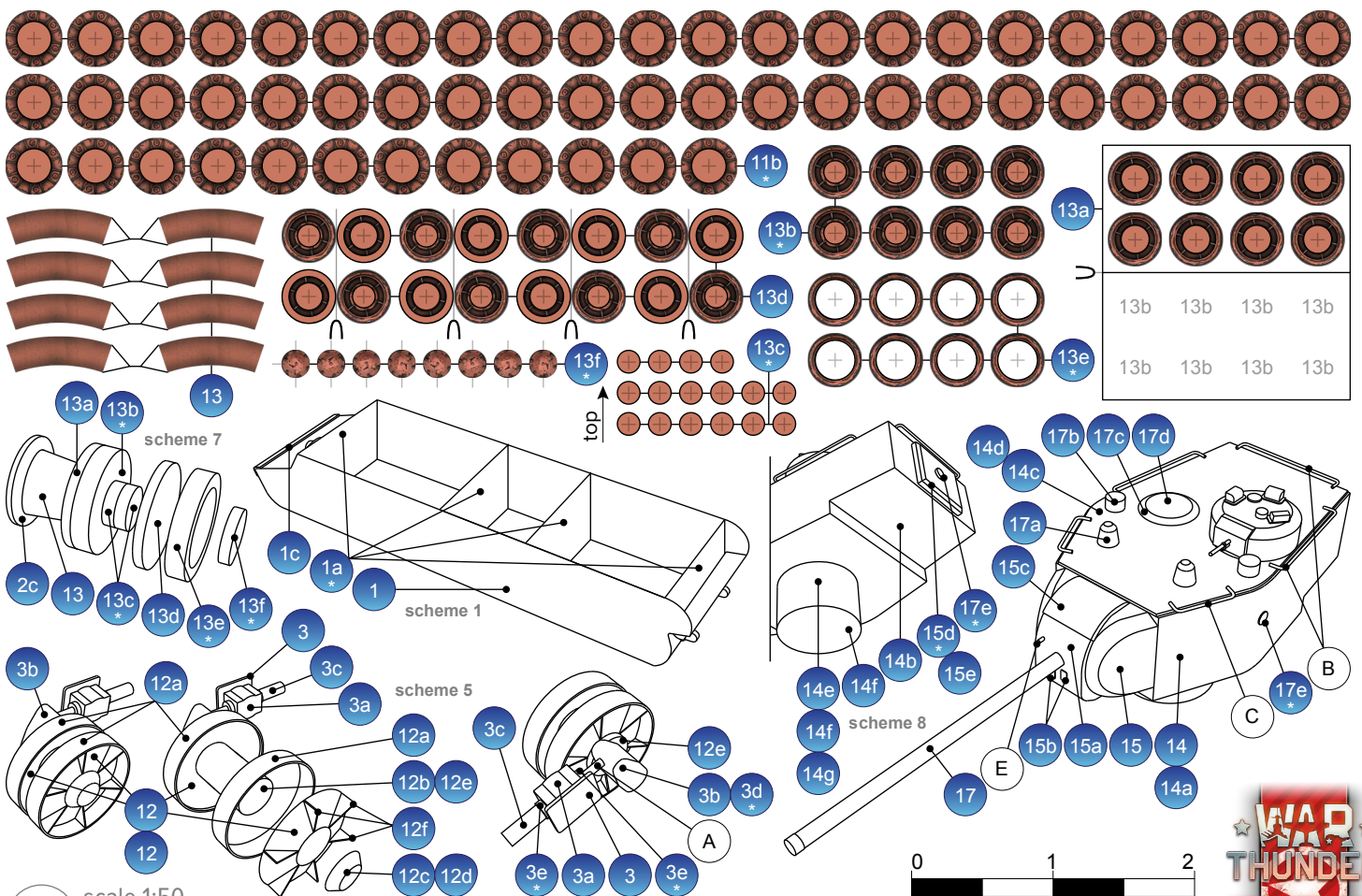
5 scale 1:50
KV-220 (объект 220) - Кировский завод, 1941



8 scale 1:50
KV-220 (объект 220) - Кировский завод, 1941



6 scale 1:50
KV-220 (объект 220) - Кировский завод, 1941



7 scale 1:50
KV-220 (объект 220) - Кировский завод, 1941

